

Posten Bokslutskommuniké

Januari–december  
2005



# Innehåll

VD-kommentar	1
Rörelsens intäkter	2
Rörelseresultat	2
Resultat efter skatt	2
Finansiell ställning	2
Kassaflödet	3
NKI, Nöjd Kund Index	3
Medarbetare	3
Segmentsrapportering	4
– Meddelanden och logistik	4
– Kassaservice	6
Moderbolaget	7
Framtidsutsikter	7
Rapportering i enlighet med IFRS	7
Händelser efter balansdagen	7
Information inför årsstämman	7
Finansiella rapporter i sammandrag	8
– Resultaträkningar	8
– Balansräkningar	9
– Kassaflödesanalyser	10
– Förändringar av eget kapital	11
– Noter	11
Upplysningar om IFRS	14
– Omräknade helårsvärden 2004	15
– Omräknade kvartalsdata 2004	19
– Noter till omräknade värden 2004	29
Definitioner	31

## Kontaktpersoner:

Informationsdirektör	
Per Mossberg	tel 08-781 11 94
CFO	
Bo Friberg	tel 08-781 15 29
Chef IR	
Elisabet Johansson	tel 08-781 10 16

## Kommande rapporteringstillfällen:

Delårsrapport jan–mar 2006	26 april 2006
Delårsrapport jan–jun 2006	30 augusti 2006
Delårsrapport jan–sep 2006	27 oktober 2006
Bokslutskommuniké 2006	februari 2007

# Verksamheten

## Meddelanden och logistik

Administrativ kommunikation  
Andel av  
koncernens  
rörelseintäkter, 53%



Den administrativa kommunikationen står för huvuddelen av Postens intäkter. Tjänsterna omfattar brevdistribution, tidningsdistribution samt flera tillhörande för- och efter-

marknadstjänster. Brevdistribution står för den största andelen av intäkterna. Kunderna är i huvudsak företag. Huvudmarknaden är Sverige.

Direktreklam  
Andel av  
koncernens  
rörelseintäkter, 14%



Posten distribuerar oadresserad och adresserad direktreklam. Därutöver erbjuder Posten ett antal mervärdetjänster som stödjer hela DR-kampanjen såsom målgruppsanalys, adressering, svarspost samt effektmätning. Huvudmarknaden är Sverige.

Logistik  
Andel av  
koncernens  
rörelseintäkter, 28%



Postens logistiklösningar omfattar bas-tjänster såsom pall, paket och express samt systemtransport och svarar mot höga krav på tidsprecision och service. Inom tredjeparts- och fjärdepartslös-

ningar är Posten fullserviceleverantör med ansvar för kundens logistik- och distributionsfunktion. Paket är basen för Postens logistikverksamhet. Huvudmarknaden är Norden.

## Kassaservice

Andel av  
koncernens  
rörelseintäkter, 5%



Posten har statens lagstadgade uppdrag att tillhandahålla rikstäckande kassaservice, vilket tillgodoses genom dotterbolaget Svensk Kassaservice.

Uppdraget har varit föremål för statlig utredning under 2004. Besked om Svensk kassaservice har inte lämnats.

# Bokslutskommuniké januari–december 2005

- Nettoomsättningen uppgick till 25 277 (25 120) MSEK
- Rörelseresultatet uppgick till 1 281 (1 115) MSEK. Föregående års rörelseresultat inkluderade reavinster om 206 MSEK
- Resultat efter skatt uppgick till 1 478 (1 297) MSEK
- Soliditeten uppgick till 33 (25) procent
- Kassaflödet från den löpande verksamheten uppgick till 2 251 (1 753) MSEK

## Kvartalsdata

Nyckeltal, belopp i MSEK om ej annat anges	2005					2004 <sup>1)</sup>				
	Helår	Okt-dec	Jul-sep	Apr-jun	Jan-mar	Helår	Okt-dec	Jul-sep	Apr-jun	Jan-mar
Nettoomsättning	25 277	6 992	5 933	6 261	6 091	25 120	6 905	5 699	6 263	6 253
Rörelseresultat	1 281	339	548	221	173	1 115	331	436	131	217
Resultat efter skatt	1 478	539	558	204	177	1 297	413	401	123	360
Rörelsemarginal,%	5	5	9	4	3	4	5	8	2	3
Eget kapital, vid periodens utgång	5 068	5 068	4 533	3 985	3 896	3 702	3 702	3 291	2 920	2 802
Avkastning eget kapital, %, rullande 12 mån.	34	34	35	35	33	42	42	<sup>2)</sup>	<sup>2)</sup>	<sup>2)</sup>
Soliditet, %, vid periodens utgång	33	33	30	27	26	25	25	24	20	20
Kassaflöde från den löpande verksamheten	2 251	1 228	−98	612	509	1 753	1 151	−91	333	360
NKI, Nöjd Kund Index	61	61	61	62	63	63	63	63	62	61
ViP, Vi i Posten exklusive Kassaservice	63	63	63	62	63	62	62	62	61	61
ViP, Vi i Posten Kassaservice	73	73	72	71	71	67	67	66	66	65
Medelantal anställda, från årets början till periodens slut	33 520	33 520	33 771	33 192	33 117	35 731	35 731	36 068	35 465	35 302

1) Omräknat enligt IFRS, se sidorna 14–30 för mer information.

2) Jämförelsevärden anges ej med anledning av att 2003 inte är omräknat enligt IFRS.

## VD-kommentar

Posten levererar ännu ett starkt resultat. För andra året i rad överträffar vi de ekonomiska målen. Jag är stolt över det vi åstadkommit på kort tid. Sedan hösten 2003 har vi vänt från finansiell kris till finansiell stabilitet genom att framgångsrikt kompensera intäktsfallet inom meddelandeaffären med genomförda effektiviseringar och ökat intäkterna inom logistik- och direktreklam. Detta ger oss nödvändiga förutsättningar att ytterligare utveckla våra affärer i den tilltagande konkurrensen.

Såväl de nordiska postföretagen som internationella aktörer har ökat förvärvstakten under 2005. Detta kommer att innebära hårdare konkurrens och fortsatt prispress på hela den nordiska meddelande- och logistikmarknaden, där

den svenska marknaden är den enda postmarknad som är helt konkurrensutsatt.

Besked angående Svensk Kassaservice framtid har uteblivit. Detta innebär tyvärr en fortsatt oro och osäkerhet för medarbetarna och en fortsatt olycklig otydlighet gentemot kunderna.

Vi har en god finansiell ställning, vi har världens bästa leverans kvalitet, våra insatser för att minska sjukfrånvaron börjar ge resultat och våra koncernbolag i Norden utvecklas positivt. Detta är några av många anledningar till att jag är optimistisk inför framtiden. Nu fokuserar vi på att våra kunder, också ur ett helhetsperspektiv, ska uppleva att Postens kvalitet är i världsklass.

Erik Olsson, VD och koncernchef

## Rörelsens intäkter

Perioden januari–december

Nettoomsättningen uppgick till 25 277 (25 120) MSEK och övriga rörelseintäkter till 304 (440) MSEK, sammantaget 25 581 (25 560) MSEK. Exklusive reavinster och avyttrade verksamheter om totalt 501 MSEK ökade rörelseintäkterna med 522 MSEK eller 2 procent. Denna intäktsökning förklaras av en ökad försäljning av direktreklam- och logistiktjänster medan försäljningen av brevtjänster, tidningstjänster och kassaservicetjänster har minskat.

Fjärde kvartalet

Nettoomsättningen uppgick, jämfört med motsvarande period föregående år, till 6 992 (6 905) MSEK och övriga rörelseintäkter till 94 (68) MSEK.

## Rörelseresultat

Perioden januari–december

Rörelseresultatet uppgick till 1 281 (1 115) MSEK. I rörelseresultatet ingår reavinster om 5 (206) MSEK och avsättningar om 65 (397) MSEK. Exklusive dessa uppgick rörelseresultatet till 1 341 (1 306) MSEK, en förbättring med 35 MSEK eller 3 procent. Produktiviteten ökade med 2,5 procent jämfört med föregående år.

Personalkostnaderna uppgick till 12 244 (12 227) MSEK. I personalkostnaderna ingår avyttrade verksamheter med 0 (67) MSEK, exklusive dessa var ökningen 84 MSEK. Postens löneökningar om 294 (450) MSEK har kompensats av rationaliseringar och minskad sjukfrånvaro.

Transportkostnaderna uppgick till 4 688 (4 327) MSEK, en ökning med 361 MSEK eller 8 procent. De högre transportkostnaderna beror på den ökade försäljningen av direktreklam- och logistiktjänster men även på högre drivmedelspriser. Övriga kostnader uppgick till 6 098 (6 583) MSEK, en minskning med 485 MSEK eller 7 procent. De lägre övriga kostnaderna förklaras främst av lägre avsättningar.

Nedskrivningar av vissa anläggningstillgångar uppgår till 271 (237) MSEK.

Fjärde kvartalet

Rörelseresultatet uppgick till 339 (331) MSEK. I rörelseresultatet ingår avsättningar om 57 (262) MSEK och reavinster om 1 (0) MSEK. Exklusive dessa minskade rörelseresultatet med 198 MSEK. Minskningen förklaras av föregående års justering av pensionskostnaderna, som en effekt av ändrad redovisningsprincip. Nedskrivningar av vissa anläggningstillgångar uppgår till 271 (210) MSEK.

## Resultat efter skatt

Perioden januari–december

Resultat efter skatt uppgick till 1 478 (1 297) MSEK, en förbättring om 181 MSEK.

Finansnettot uppgick till 21 (–36) MSEK. Finansiella intäkter uppgick till 127 (78) MSEK. Ökningen förklaras av återvunna nedskrivna fordringar samt av att det positiva kassaflödet medfört ökning i räntebärande tillgångar. De finansiella kostnaderna uppgick till –106 (–114) MSEK och består främst av räntekostnader avseende finansiell leasing och lån.

Skatten uppgick till 176 (218) MSEK, varav aktuell skatt –33 (–25) MSEK och uppskjuten skatt 209 (243) MSEK. Den uppskjutna skatten inkluderar en värdejustering om 203 (82) MSEK. Föregående års uppskjutna skatt innefattade även en återläggning av tidigare nedskriven uppskjuten skattefordran om 163 MSEK till följd av ny redovisningsprincip 2004 (RR 29).

Fjärde kvartalet

Resultat efter skatt uppgick till 539 (413) MSEK, en förbättring om 126 MSEK. Skatten uppgick till 198 (71) MSEK, varav aktuell skatt –3 (–9) MSEK och uppskjuten skatt 201 (80) MSEK. Den uppskjutna skatten inkluderar en värdejustering om 203 (82) MSEK.

## Finansiell ställning

Balansomslutningen uppgick till 15 552 (14 823) MSEK, en ökning om 729 MSEK. Den ökade balansomslutningen beror främst på årets positiva resultat som dels ökat eget kapital, dels ökat likvida medel och kortfristiga placeringar. Goodwill uppgick till 1 010 (963) MSEK, förändringen förklaras av valutakursförändringar.

Eget kapital

Det egna kapitalet uppgick till 5 068 (3 702) MSEK, en ökning om 1 366 MSEK. Se vidare Förändringar av eget kapital, sid 11. Avkastningen på eget kapital uppgick till 34 (42) procent, vilket överträffar målet som är satt till 10 procent, senast år 2006.

Soliditet

Soliditeten uppgick till 33 (25) procent, vilket överträffar målet som är satt till 25 procent, senast år 2006.

## Kassaflödet

Perioden januari–december

### Löpande verksamheten

Kassaflödet från den löpande verksamheten före förändringar av rörelsekapitalet uppgick till 2 075 (1 860) MSEK, vilket främst förklaras av resultatförbättringen. Förändringar i rörelsekapitalet uppgick till 176 (–107) MSEK, varigenom kassaflödet från den löpande verksamheten uppgick till 2 251 (1 753) MSEK. Kassaflöde för tryggnad av pensioner och pensionsutbetalningar uppgick till 620 (686) MSEK.

### Investeringsverksamheten

Kassaflödet från investeringsverksamheten uppgick till –1 254 (–230) MSEK. Årets högre investeringsnivå förklaras främst av investeringar i räntebärande värdepapper samt föregående års försäljningar av koncernföretag. Därutöver har investeringar gjorts i immateriella och materiella anläggningstillgångar uppgående till 823 (753) MSEK, varav materiella 813 (693) MSEK. Anpassningen av det svenska terminalnätet till ökade volymer paket och minskade volymer A-post har inneburit investeringar i maskiner och sorteringsutrustning om 240 MSEK. Därutöver avser investeringarna framförallt anskaffning av nya transportfordon med 313 MSEK, men även materiella investeringar i Postens DPD-verksamheter, Direct Parcel Distribution, i Danmark och Norge med 100 MSEK.

### Finansieringsverksamheten

Kassaflödet från finansieringsverksamheten uppgick till –522 (–28) MSEK och förklaras främst av lämnade utdelningar samt amorterade lån.

### Periodens kassaflöde

Likvida medel uppgick vid utgången av perioden till 4 588 (4 113) MSEK, en ökning om 475 MSEK.

## NKI, Nöjd Kund Index

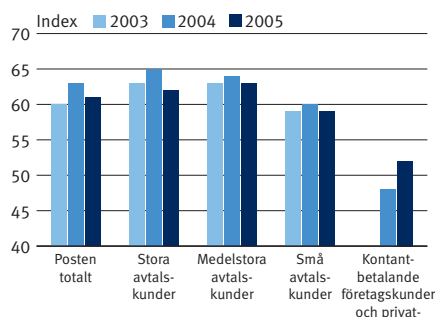
NKI är oförändrat sedan föregående kvartal, men har under 2005 minskat från 63 till 61. Det är huvudsakligen stora och medelstora kunder som står bakom minskningen i NKI. Nu finns det dock tecken på att den negativa trenden för året bröts under det fjärde kvartalet. För mindre kunder och kontantbetalande kunder har utvecklingen för NKI varit fortsatt försiktigt positiv. Målet för NKI är att det vid slutet av 2006 ska vara 66.

För att höja NKI kommer följande områden att prioriteras under 2006: Ökad tydlighet kommer att uppnås med profilering av Postens ombud och Företagscenter. Postens administrativa rutiner, såsom till exempel beställning och fakturering, ska förenklas för kunderna. Posten ska fokusera på att vara en ännu bättre affärspartner till sina kunder. Postens hantering av klagomål och reklamationer ska förbättras.

## Medarbetare

Medelantal anställda uppgick till 33 520 (35 731), en minskning med 2 211 (2 174). Av minskningen är 660 (486) hänförlig till avyttrade bolag. Rationaliseringar inom produktionen och kassaservice har minskat medelantal anställda med 1 099 (1 123). Resterande minskning om 452 har skett inom administrationen. Sjukfrånvaron under helåret 2005 uppgick till 8,2 (8,8) procent av arbetstiden. I den så kallade ViP-mätningen (Vi i Posten) följs Postens personalmål "Engagerade medarbetare" upp. Jämfört med föregående år har koncernen exklusive Kassaservice ökat sitt index med en enhet till 63 (62) och Kassaservice sitt index med sex enheter till 73 (67). Målet är att ytterligare stärka medarbetarnas engagemang genom ökad insikt och delaktighet i pågående förändringsprocesser.

**NKI-UTVECKLINGEN**  
**POSTEN TOTALT OCH PER KUNDGRUPP**



\*) 2003 gjordes ingen mätning

## Segmentsrapportering

### Meddelanden och logistik

Perioden januari–december

- Rörelseintäkterna uppgick till 24 500 (24 430) MSEK
- Rörelseresultatet uppgick till 1 126 (1 173) MSEK
- Investeringarna uppgick till 815 (708) MSEK
- Medelantalet anställda uppgick till 32 072 (33 984)

Se även not 2 Segmentsrapportering sid 12.

#### Marknadsutveckling

Den stabila tillväxten på logistikmarknaden fortsatte under året. Marknaden präglas dock av hård konkurrens och prispress. Den nordiska logistikmarknaden bedöms ha en högre långsiktig tillväxt än meddelandemarknaden. Postens bedömning är att den växer något utöver BNP-utvecklingen. Den internationella konsolideringen har fortsatt under året. Ett fåtal globala logistikföretag stärkte sina positioner, även i Norden, genom uppköp och allianser där även ett antal riskkapitalbolag medverkat. Samtidigt har även specialister etablerat sig inom nischområden. En inhemsk drivkraft som märkts under året är att detaljhandels distanshandel i form av e-handel och postorder har tagit fart, marknaden bedöms ha omsatt cirka 15 miljarder kronor under 2005.

Den strukturella omvandlingen av meddelandemarknaden har fortsatt även under 2005. Kundernas behov förändras samtidigt som konkurrensen blir hårdare. Under året har utvecklingen inom administrativ kommunikation, som utgör huvuddelen av Postens meddelandeaffär, kännetecknats av fortsatt svagt vikande volym, främst till följd av större konkurrens men även av substitution från fysiska brev till e-tjänster. Ett exempel på bakomliggande drivkrafter var Skatteverkets initiativ att betala ut skatteåterbäringen före midsommar till dem som deklarerade över internet eller via

SMS. Det resulterade i att mer än dubbelt så många lämnade in sina deklarationer elektroniskt jämfört med föregående år. Utvecklingen drivs framförallt av stora företag och organisationer med fokus på att effektivisera sina administrativa flöden.

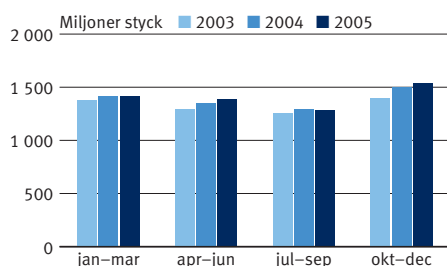
Marknaden för direktreklam, den andra delen av Postens meddelandeaffär, har fortsatt att växa i takt med ett stabilt konjunkturläge. Reklamköparnas ökade krav på effektiv marknadsföring medför att direktkommunicerande reklam, såsom DR, blir allt viktigare. IRM:s (Institutet för Reklam- och Mediestatistik) prognos tyder på att marknaden för direktreklam växte med cirka 7 procent under 2005, vilket är något lägre än 2004. Det är dock samma tillväxt som medieinvesteringarna som helhet, som beräknas uppgå till cirka 27 miljarder kronor.

I övriga Europa skyddas de nationella postföretagen fortfarande i varierande grad av nationella konkurrensregleringar och det är hittills Nederländerna och Storbritannien som arbetat aktivt för ökad konkurrens på brevmarknaden. I Storbritannien öppnades postmarknaden för konkurrens den första januari 2006. Därutöver har de nordiska postföretagen under året fortsatt att förvärva olika typer av verksamheter. Några av drivkrafterna bakom förvärven är att försöka uppnå stordriftsfördelar eller att bredda sitt utbud av tjänster.

#### Rörelseintäkter

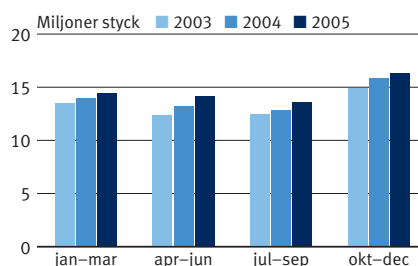
Rörelseintäkter per sortiment (MSEK)	2005 Helår	2004 Helår	Förändring	
Administrativa sortimentet (brev och tidningar)	13 385	13 503	-118	-1%
Direktreklamsortimentet	3 588	3 415	173	5%
Logistiksortimentet	6 966	6 749	217	3%
Övrigt	561	763	-202	-26%
<b>Summa</b>	<b>24 500</b>	<b>24 430</b>	<b>70</b>	<b>0,3%</b>

#### FÖRSÄNDELSEVOLYMER, EXKL PAKET



Volymerna avser brev, tidningar och direktreklam. Fjärde kvartalet ökade volymerna sammantaget med 2 procent jämfört med fjärde kvartalet 2004. För helåret 2005 ökade volymerna sammantaget med 1 procent jämfört med föregående år. A-posten minskade med 3 procent under samma period.

#### PAKETVOLYMER



Paketvolymerna visas exklusive avyttrade bolags volymer. Fjärde kvartalet ökade volymerna med 3 procent jämfört med fjärde kvartalet föregående år. För helåret 2005 ökade paketvolymerna med 4 procent jämfört med föregående år.



Administrativa sortimentet (brev och tidningar)

Rörelseintäkterna uppgick till 13 385 (13 503) MSEK. Exklusive reavinster och avyttrade verksamheter var förändringen –40 MSEK. Prishöjningar har delvis kompenserat för lägre volymer brev och tidningar.

Direktreklamsortimentet

Rörelseintäkterna uppgick till 3 588 (3 415) MSEK. De högre intäkterna förklaras av volymökningar för såväl adresserad som oadresserad direktreklam.

Logistiksortimentet

Rörelseintäkterna uppgick till 6 966 (6 749) MSEK. Exklusive avyttrade verksamheter om 0 (253) MSEK, var ökningen 470 MSEK eller 7 procent. Den ökade volymen avser framförallt DPD-paket, såväl från Sverige som i de nordiska DPD-verksamheterna. Inrikes har även pall- och systemtransporter samt postpaket ökat jämfört med föregående år.

Övrigt

Minskningen förklaras av föregående års reavinster.

Rörelseresultat

Rörelseresultatet uppgick till 1 126 (1 173) MSEK. I rörelseresultatet ingår reavinster om 5 (206) MSEK och avsättningar om 5 (211) MSEK. Exklusive dessa uppgick rörelseresultatet till 1 126 (1 178) MSEK, en förändring om –52 MSEK.

Personalkostnaderna uppgick till 11 713 (11 629) MSEK. I personalkostnaderna ingår avyttrade verksamheter med 0 (67) MSEK, exklusive dessa var ökningen 151 MSEK. Löneökningar har kompenserats av rationaliseringar och minskad sjukfrånvaro. Transportkostnaderna uppgick till 4 653 (4 293) MSEK, en ökning med 360 MSEK. De högre transportkostnaderna beror på volymökningarna inom Direktreklam- och Logistiksortimenten, men även på högre drivmedelspriser. Övriga kostnader uppgick till 5 802 (6 092) MSEK, en minskning med 290 MSEK. De lägre övriga kostnaderna förklaras främst av lägre avsättningar. Nedskrivningar av vissa anläggningstillgångar uppgår till 271 (237) MSEK.

Investeringar

Investeringarna uppgick till 815 (708) MSEK. Anpassningen av det svenska terminalnätet till ökade volymer paket och minskade volymer A-post har inneburit investeringar i maskiner och sorteringsutrustning om 240 MSEK. Därutöver avser investeringarna framförallt anskaffning av nya transportfordon med 313 MSEK, men även investeringar i Postens DPD-verksamheter, Direct Parcel Distribution, i Danmark och Norge med 100 MSEK.

Medarbetare

Medelantalet anställda uppgick till 32 072 (33 984), en minskning med 1 912 (1 618). Av minskningen är 660 (486) hänförlig till avyttrade bolag. Rationaliseringar inom produktionen har minskat medelantal anställda med 800 (645). Resterande minskning om 452 har skett inom administrationen. I den så kallade ViP-mätningen (Vi i Posten) följs Postens personalmål ”Engagerade medarbetare” upp. Jämfört med föregående år har index ökat med en enhet till 63 (62).

Fjärde kvartalet

Rörelseintäkter

Rörelseintäkter per sortiment (MSEK)	2005		2004	
	Okt–dec	Okt–dec	Okt–dec	Okt–dec
Administrativa sortimentet (brev och tidningar)	3 678	3 657	21	1%
Direktreklamsortimentet	991	994	–3	0%
Logistiksortimentet	1 971	1 848	123	7%
Övrigt	170	196	–26	–13%
Summa	6 810	6 695	115	2%

Administrativa sortimentet (brev och tidningar)

Rörelseintäkterna uppgick till 3 678 (3 657) MSEK. Ökningen förklaras av ökade intäkter från andra länders postar för brev till Sverige. Brev- och tidningsvolymerna minskade i kvartalet.

Direktreklamsortimentet

Rörelseintäkterna uppgick till 991 (994) MSEK. Den marginala förändringen är en nettoeffekt av högre volymer och lägre snittintäkter.

Logistiksortimentet

Rörelseintäkterna uppgick till 1 971 (1 848) MSEK. De ökade volymerna avser framförallt DPD-paket, såväl från Sverige som i de nordiska DPD-verksamheterna. Inrikes har även pall- och systemtransporter samt postpaket ökat jämfört med föregående år.

Rörelseresultat

Rörelseresultatet uppgick till 347 (473) MSEK. I rörelseresultatet ingår avsättningar om –4 (86) MSEK och reavinster om 1 (0) MSEK. Exklusive dessa minskade rörelseresultatet med 217 MSEK. Minskningen förklaras av föregående års justering av pensionskostnaderna, som en effekt av ändrad redovisningsprincip. Nedskrivningar av vissa anläggningstillgångar uppgår till 271 (210) MSEK.

Investeringar

Investeringarna uppgick till 292 (151) MSEK. Anpassningen av det svenska terminalnätet till ökade volymer paket och minskade volymer A-post har inneburit investeringar i maskiner och sorteringsutrustning om 38 MSEK. Därutöver

avser investeringarna framförallt anskaffning av nya transportfordon med 77 MSEK, men även investeringar i Postens DPD-verksamheter i Danmark och Norge med 38 MSEK. I kvartalet har investeringar även gjorts i omprofilering av skyltar och montrar samt effektivisering av brevprocessen om sammantaget 58 MSEK.

## Kassaservice

### Perioden januari–december

- Rörelseintäkterna uppgick till 1 405 (1 550) MSEK
- Rörelseresultatet, inklusive ersättning från staten om 400 (400) MSEK, uppgick till 215 (–4) MSEK
- Rörelseresultatet, inklusive avvecklingskostnader och ersättning från staten, uppgick till 68 (–245) MSEK
- Investeringarna uppgick till 8 (45) MSEK
- Medelantalet anställda uppgick till 1 448 (1 747)

Se även not 2 Segmentsrapportering sid 12.

### Marknadsutveckling

Marknaden för manuella kassatjänster har minskat dramatiskt de senaste åren. Nya tekniska lösningar har minskat kundernas behov av att besöka bankkontor eller kassaservice. Bankerna styr medvetet kunderna från manuella transaktioner över disk till användning av internet, kontokort, brevgiro och telefontjänster. Denna utveckling kommer sannolikt att fortsätta. För Kassaservice har detta inneburit att kundunderlaget och därmed transaktionsvolymerna

minskat stadigt. Transaktionsvolymerna minskade under perioden 1998–2004 med i genomsnitt 17 procent per år. Under 2005 uppgick minskningen till 20 procent.

Regeringen har inte återkommit till riksdagen med propositionen om grundläggande kassaservice. Den av regeringen tillsatta utredningen presenterade redan i maj 2004 sina slutsatser i delbetänkandet ”Samhällets behov av betaltjänster” (SOU 2004:52). En av utredningens slutsatser var att lagen om grundläggande kassaservice bör upphävas och att tjänsterna istället ska upphandlas av staten. Detta innebär en fortsatt stor osäkerhet för Kassaservice medarbetare och kunder. På grund av osäkerheten i tidpunkt för regeringens proposition och riksdagens beslut avseende Svensk Kassaservice redovisas en eventalförpliktelse, se vidare not 6 sid 13.

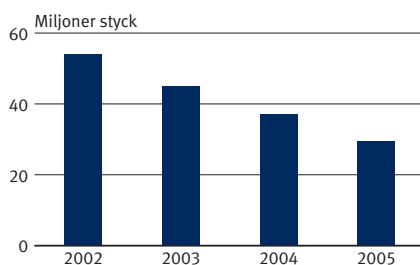
### Rörelseresultat

Rörelseintäkterna uppgick till 1 405 (1 550) MSEK, en minskning med 145 MSEK. Rörelseresultatet, inklusive ersättning från staten om 400 (400) MSEK, uppgick till 215 (–4) MSEK. Rörelseresultatet inklusive avvecklingskostnader och ersättning från staten uppgick till 68 (–245) MSEK. Resultatförbättringen är temporär och har uppnåtts genom den nödvändiga anpassningen av kassaservicenätet som framför allt genomfördes under perioden 2002–2004. Resultatutvecklingen kommer att vara negativ kommande år. Produktionskostnaderna, främst personalkostnader, måste därför kontinuerligt anpassas till lägre efterfrågade volymer.

### Medarbetare

Medelantalet anställda uppgick till 1 448 (1 747) en minskning med 299 (478) sedan föregående år. I den så kallade ViP-mätningen (Vi i Posten) följs Postens personalmål ”Engagerade medarbetare” upp. Jämfört med föregående år har index ökat med sex enheter till 73 (67).

TRANSAKTIONSVOLYMER I KASSASERVICE



Jämfört med 2004 sjönk antalet kassatransaktioner under 2005 med 20 procent.



## Moderbolaget

Dotterbolaget Posten Sverige AB fusionerades den 1 mars 2005 med moderbolaget Posten AB (publ), varvid all verksamhet i dotterbolaget överfördes till Posten AB (publ). I moderbolagets resultaträkning ingår Posten Sverige ABs verksamhet från 1 januari 2005. Jämförelsevärdena för 2004 är inte omräknande. Efter fusionen utgör moderbolagets nettoomsättning 74 procent av Postens totala nettoomsättning och andelen medelantal anställda utgör 79 procent av totala medelantalet anställda i Posten. Fusionseffekten på eget kapital uppgår till -1 301 MSEK.

Nettoomsättningen uppgick till 19 321 (0) MSEK och resultat efter finansiella poster till 741 (-907) MSEK. Investeringarna uppgick till 435 (0) MSEK och likvida medel var 4 376 (3 357) MSEK. Moderbolaget har i april förvärvat ytterligare 31,25 procent av andelarna i dotterbolaget HIT Finland Oy, som därmed är helägt.

## Rapportering i enlighet med IFRS

Från och med den 1 januari 2005 upprättar Posten sin koncernredovisning i enlighet med IFRS. De förändringar som övergången medför samt övergångseffekterna på koncernens resultat- och balansräkningar och kassaflödesanalyser presenteras på sidorna 14–30.

## Framtidsutsikter

Posten har en finansiellt stark ställning. Meddelandemarknaden kännetecknas av en allt hårdare konkurrens, ökad internationalisering hos företagskunder samt substitution till elektroniska kommunikationsformer med fallande brevvolymer som följd. Inom ramen för Postens handlingsprogram 2004–2006 genomförs de kostnadseffektiviseringar i brevproucessen som är nödvändiga för att Posten fortsatt ska klara kraven på god postservice i hela landet. Samtidigt ska Posten fortsätta att växa inom logistik och direktreklam, vilka har stor potential för tillväxt och vidareutveckling. Detta ställer krav på kompetensväxling i såväl produktions- som försäljningsledet. Under 2006 kommer Posten också att förtydliga servicenätet och fortsätta utvecklingen av för- och eftermarknadstjänster för att både stärka kärnaffären och utveckla relationen till kunderna.

De beslut om lagändring som kommer att följa av slutförda statliga utredningar, framförallt propositionen rörande kassaservice kan komma att få stora effekter för Posten. På grund av osäkerheten i tidpunkt för regeringens proposition och riksdagens beslut avseende Svensk Kassaservice redovisas, utöver gjorda avsättningar, en eventalförpliktelse, se vidare not 6 sid 13.

## Händelser efter balansdagen

Posten har ingått en avsiktsförklaring att avyttra Falcon Air AB.

## Information inför årsstämman

### Årsstämma

Årsstämma äger rum onsdagen den 26 april 2006 på Postens Huvudkontor, Terminalvägen 24, Solna, Kristinasalen. Tryckt årsredovisning på svenska och engelska kan beställas från Posten AB, 105 00 Stockholm eller e-post [ir@posten.se](mailto:ir@posten.se) från och med mitten av april.

Se även [www.posten.se](http://www.posten.se).

### Förslag till utdelning

Styrelsens förslag avseende utdelning presenteras i samband med kallelsen till årsstämman.

Stockholm den 21 februari 2006

**Posten AB (publ)**

*Erik Olsson*

Vd och koncernchef

Denna rapport har inte varit föremål för revisorernas granskning.

## Finansiella rapporter i sammandrag

### Resultaträkningar

MSEK	Not	2005		2004 <sup>1)</sup>	
		Helår	Okt-dec	Helår	Okt-dec
Nettoomsättning		25 277	6 992	25 120	6 905
Övriga rörelseintäkter		304	94	440	68
<b>Summa rörelsens intäkter</b>	<b>2</b>	<b>25 581</b>	<b>7 086</b>	<b>25 560</b>	<b>6 973</b>
Personalkostnader		-12 244	-3 302	-12 227	-3 089
Transportkostnader		-4 688	-1 299	-4 327	-1 134
Övriga kostnader	3	-6 098	-1 633	-6 583	-1 946
Avskrivningar och nedskrivningar av materiella och immateriella anläggningstillgångar		-1 270	-513	-1 308	-473
<b>Summa rörelsens kostnader</b>		<b>-24 300</b>	<b>-6 747</b>	<b>-24 445</b>	<b>-6 642</b>
<b>RÖRELSERESULTAT</b>		<b>1 281</b>	<b>339</b>	<b>1 115</b>	<b>331</b>
Finansiella intäkter		127	27	78	24
Finansiella kostnader		-106	-25	-114	-13
<b>Finansnetto</b>		<b>21</b>	<b>2</b>	<b>-36</b>	<b>11</b>
<b>Resultat efter finansnetto</b>		<b>1 302</b>	<b>341</b>	<b>1 079</b>	<b>342</b>
Skatt		176	198	218	71
<b>ÅRETS RESULTAT</b>		<b>1 478</b>	<b>539</b>	<b>1 297</b>	<b>413</b>
<b>Hänförligt till</b>					
Moderbolagets aktieägare		1 475	540	1 293	416
Minoritetsintresse		3	-1	4	-3

<sup>1)</sup> Omräknat enligt IFRS. För mer information se sidorna 14–30

Balansräkningar

MSEK	Not	2005-12-31	2004-12-31 <sup>1)</sup>
<b>TILLGÅNGAR</b>			
Immateriella anläggningstillgångar		1 079	1 346
Materiella anläggningstillgångar		3 357	3 533
Andelar i intresseföretag			1
Finansiella placeringar		79	69
Långfristiga fordringar		1 550	1 342
Uppskjuten skattefordran		811	608
<b>Summa anläggningstillgångar</b>		<b>6 876</b>	<b>6 899</b>
Varulager		82	96
Skattefordringar		94	43
Kundfordringar		2 380	2 543
Förutbetalda kostnader och upplupna intäkter		753	712
Övriga fordringar		233	323
Kortfristiga placeringar		546	94
Likvida medel		4 588	4 113
<b>Summa omsättningstillgångar</b>		<b>8 676</b>	<b>7 924</b>
<b>SUMMA TILLGÅNGAR</b>		<b>15 552</b>	<b>14 823</b>
<b>EGET KAPITAL OCH SKULDER</b>			
<b>Eget Kapital</b>			
Aktiekapitel		600	600
Tillskjutet kapital		42	42
Reserver		29	-18
Balanserat resultat		4 389	3 071
<b>Summa eget kapital hänförligt till moderbolagets aktieägare</b>		<b>5 060</b>	<b>3 695</b>
<b>Minoritetsintresse</b>		<b>8</b>	<b>7</b>
<b>Summa eget kapital</b>		<b>5 068</b>	<b>3 702</b>
<b>SKULDER</b>			
Långfristiga räntebärande skulder		1 033	1 406
Övriga långfristiga skulder		118	106
Avsättningar till pensioner	4	681	593
Övriga avsättningar	5	2 946	3 214
Uppskjuten skatteskuld		3	9
<b>Summa långfristiga skulder</b>		<b>4 781</b>	<b>5 328</b>
Kortfristiga räntebärande skulder		391	479
Leverantörsskulder		980	857
Skatteskulder		53	95
Övriga skulder		1 663	1 574
Upplupna kostnader och förutbetalda intäkter		2 157	2 335
Övriga avsättningar	5	459	453
<b>Summa kortfristiga skulder</b>		<b>5 703</b>	<b>5 793</b>
<b>SUMMA SKULDER</b>		<b>10 484</b>	<b>11 121</b>
<b>SUMMA EGET KAPITAL OCH SKULDER</b>		<b>15 552</b>	<b>14 823</b>

<sup>1)</sup> Omräknat enligt IFRS. För mer information se sidorna 14–30.

Kassaflödesanalyser

MSEK	2005	2004 <sup>1)</sup>
<b>DEN LÖPANDE VERKSAMHETEN</b>		
Resultat efter finansiella poster	1 302	1 079
Justeringar för poster som inte ingår i kassaflödet:		
Återläggning avskrivningar enligt plan	999	1 071
Återläggning nedskrivningar av anläggningstillgångar mm	271	237
Realisationsvinst/förlust på sålda anläggningstillgångar	31	-162
Avsättningar för pensioner	-120	-523
Övriga avsättningar	-262	158
Övriga ej likviditetspåverkande poster	-20	
Betalda skatter	-126	0
<b>Kassaflöde från den löpande verksamheten före förändringar av rörelsekapitalet</b>	<b>2 075</b>	<b>1 860</b>
Kassaflöde från förändringar i rörelsekapital		
Ökning(-)/minskning(+) kundfordringar	163	-94
Ökning(+)/minskning(-) leverantörsskulder	123	-86
Övriga förändringar i rörelsekapital	-110	73
<b>Förändring i rörelsekapital</b>	<b>176</b>	<b>-107</b>
<b>Kassaflöde från den löpande verksamheten</b>	<b>2 251</b>	<b>1 753</b>
<b>INVESTERINGSVERKSAMHETEN</b>		
Investeringar i immateriella anläggningstillgångar	-10	-60
Investeringar i materiella anläggningstillgångar	-813	-693
Köp/försäljning av koncernföretag	-2	303
Försäljning av finansiella anläggningstillgångar	1	0
Försäljning av övriga anläggningstillgångar mm	34	32
Ökning (-)/minskning (+) av kortfristiga finansiella fordringar	-464	188
<b>Kassaflöde från investeringsverksamheten</b>	<b>-1 254</b>	<b>-230</b>
<b>FINANSIERINGSVERKSAMHETEN</b>		
Upptagna lån	1	221
Amorterade lån	-262	-45
Amortering av leasingskuld	-96	-74
Utbetald utdelning	-152	-2
Ökning(+)/minskning(-) av övriga finansiella skulder	-13	-128
<b>Kassaflöde från finansieringsverksamheten</b>	<b>-522</b>	<b>-28</b>
<b>ÅRETS KASSAFLÖDE</b>	<b>475</b>	<b>1 495</b>
Likvida medel vid årets början	4 113	2 618
Likvida medel vid årets slut	4 588	4 113

<sup>1)</sup> Omräknat enligt IFRS se sidorna 14–30.

Förändringar av eget kapital

Sammandrag avseende förändringar i koncernens eget kapital

MSEK	Eget kapital hänförligt till moderbolagets aktieägare						Minoritets-intresse	Totalt eget kapital
	Aktie-kapital	Tillskjutet kapital	Säkrings-reserv	Ackum omräkn diff	Balanserat resultat	Summa		
<b>Ingående eget kapital 2004-01-01</b>	<b>600</b>	<b>42</b>			<b>2 085</b>	<b>2 727</b>		<b>2 727</b>
Justering för ändrad redovisningsprincip <sup>1)</sup>					-307	-307	20	-287
<b>Justerat eget kapital 2004-01-01</b>	<b>600</b>	<b>42</b>			<b>1 778</b>	<b>2 420</b>	<b>20</b>	<b>2 440</b>
Årets omräkningsdifferenser				-18		-18	-17	-35
Summa förmögenhetsförändringar redovisade direkt mot eget kapital, exkl. transaktioner med bolagets ägare.				-18		-18	-17	-35
Årets resultat					1 293	1 293	4	1 297
Summa förmögenhetsförändringar, exkl. transaktioner med bolagets ägare	600	42		-18	3 071	3 695	7	3 702
<b>Utgående eget kapital 2004-12-31</b>	<b>600</b>	<b>42</b>		<b>-18</b>	<b>3 071</b>	<b>3 695</b>	<b>7</b>	<b>3 702</b>
<b>Ingående eget kapital 2005-01-01</b>	<b>600</b>	<b>42</b>		<b>-18</b>	<b>3 071</b>	<b>3 695</b>	<b>7</b>	<b>3 702</b>
Justering för ändrad redovisningsprincip <sup>1)</sup>			-6			-6		-6
<b>Justerat eget kapital 2005-01-01</b>	<b>600</b>	<b>42</b>	<b>-6</b>	<b>-18</b>	<b>3 071</b>	<b>3 689</b>	<b>7</b>	<b>3 696</b>
Årets omräkningsdifferenser				46		46		46
Summa förmögenhetsförändringar redovisade direkt mot eget kapital, exkl. transaktioner med bolagets ägare.				46		46		46
Årets resultat			7		1 468	1 475	3	1 478
Summa förmögenhetsförändringar, exkl. transaktioner med bolagets ägare			7	46	1 468	1 521	3	1 524
Utdelningar <sup>2)</sup>					-150	-150	-2	-152
<b>Utgående eget kapital 2005-12-31</b>	<b>600</b>	<b>42</b>	<b>1</b>	<b>28</b>	<b>4 389</b>	<b>5 060</b>	<b>8</b>	<b>5 068</b>

<sup>1)</sup> Omräknat enligt IFRS, se sidorna 14–30.  
<sup>2)</sup> Utdelning har lämnats från moderbolaget till ägaren med 150 MSEK och från Addresspoint International AB till minoritet med 2 MSEK.

Noter

Not 1 Redovisningsprinciper

Koncernredovisningen har upprättats i enlighet med de International Financial Reporting Standards (IFRS) utgivna av International Accounting Standards Board (IASB) samt tolkningsuttalanden från International Financial Reporting Interpretations Committee (IFRIC) såsom de har godkänts av EG-kommissionen för tillämpning inom EU.

Delårsrapportering

Koncernens delårsrapport är upprättad enligt IAS 34 Delårsrapportering, IFRS 1 Första gången International Financial Reporting Standards tillämpas samt Redovisningsrådets rekommendation RR 31 Delårsrapporter för koncerner.

Ändrade redovisningsprinciper

Från och med den 1 januari 2005 tillämpar Postenkoncernen nya redovisningsprinciper enligt IFRS. Vid tillämpning av IFRS 1 har Posten valt att tillämpa följande valmöjligheter som IFRS 1 erbjuder:

- Företagsförvärv. Ingen tillämpning av IFRS 3 före övergången till IFRS 2004-01-01. Avskrivningar på goodwill på förvärv före övergången till IFRS har upphört.
- Materiella och immateriella anläggningstillgångar. Posten tillämpar redovisning till anskaffningsvärde med avdrag för av- och nedskrivningar.
- Ackumulerade omräkningsdifferenser. Posten har nollställt omräkningsdifferenserna per 2004-01-01.

– Finansiella instrument. Posten tillämpar undantaget att inte räkna om jämförelsetalen för 2004.

Övergången till IAS 39 påverkar Posten främst avseende värdering av derivatinstrument vilka värderas till verkligt värde och för vilka värdeförändring redovisas i resultaträkningen. Ackumulerade omräkningseffekter från valuta- och elderivatinstrument hanterade enligt tidigare regler för säkringsredovisning ger vid värdering till verkligt värde per 2005-01-01 följande effekt på ingående balans. Eget kapital har justerats med -6 MSEK. Kortfristiga fordringar har ökat med 8 MSEK och icke räntebärande skulder har ökat med 14 MSEK.

För upplysningar om effekter vid övergången till redovisningsprinciper enligt internationell redovisningsstandard i Sverige, IFRS, se sid 14.

Moderbolaget

I moderbolaget tillämpas från och med 1 januari 2005 Redovisningsrådets Rekommendation RR 32 Redovisning för juridiska personer. De nya redovisningsprinciperna har inneburit effekter i resultaträkning och beräkning av likvida medel. I resultaträkningen för 2005 har övriga kostnader och finansnetto minskat på grund av omvärdering av finansiella instrument (IAS 39). I beräkningen av likvida medel enligt RR 32 ingår endast placeringar som vid anskaffningstidpunkten hade en återstående löptid som inte översteg tre kalendermånader. Detta påverkar redovisningen i kassaflödesanalysen (IAS 7) för såväl 2005 som för omräknade jämförelsevärden.

Not 2 Segmentsrapportering

Inom koncernen tillämpas självkostnadsprinciper för interna köp förutom för de tjänster som ingår i Postens tjänsteutbud. För dessa tillämpas marknadsmässiga priser.

**Postens primära segmentsindelning** grundar sig på Postens uppdrag att tillhandahålla samhällsomfattande brev- och pakettjänster samt kassaservice. Värdena för jämförelseperioden är justerade till rapportering enligt IFRS. Samtliga effekter av detta hänför sig till segmentet Meddelanden och logistik, se vidare sidorna 14–30.

INTÄKTER OCH RESULTAT	Meddelanden och logistik		Kassaservice		Eliminering		Postenkoncernen totalt	
	2005	2004	2005	2004	2005	2004	2005	2004
MSEK								
Externa rörelseintäkter	24 216	24 071	965	1 089				
Ersättning från staten			400	400				
Interna rörelseintäkter	284	359	40	61	–324	–420		
<b>Summa rörelseintäkter</b>	<b>24 500</b>	<b>24 430</b>	<b>1 405</b>	<b>1 550</b>	<b>–324</b>	<b>–420</b>	<b>25 581</b>	<b>25 560</b>
Rörelseresultat per segment	1 126	1 173	215	–4			1 341	1 169
Ofördelade avsättningar							–60	–54
<b>Rörelseresultat</b>							<b>1 281</b>	<b>1 115</b>
Finansnetto							21	–36
<b>Resultat efter finansnetto</b>							<b>1 302</b>	<b>1 079</b>
Skatt							176	218
<b>Resultat efter skatt</b>							<b>1 478</b>	<b>1 297</b>

**Postens sekundära segmentsindelning** är geografisk med Sverige som huvudmarknad. Genom dotterbolag och samarbete med andra aktörer har företaget en god position i Norden och möjlighet att lämna service i hela Europa och större delen av världen. Kunder med svensk faktureringsadress svarar för 86 procent av Postens intäkter. Då övriga geografiska segment står för mindre än 10 procent vardera redovisas uppgifter om dessa endast i årsredovisningen.

Not 3 Övriga kostnader

MSEK	2005		2004	
	Helår	Okt-dec	Helår	Okt-dec
Lokalkostnader	–1 362	–355	–1 443	–373
Avsättningar <sup>1)</sup>	–65	–57	–397	–262
Övrigt	–4 671	–1 221	–4 743	–1 311
<b>Summa</b>	<b>–6 098</b>	<b>–1 633</b>	<b>–6 583</b>	<b>–1 946</b>

<sup>1)</sup> se not 5

Not 4 Avsättningar till pensioner

Avsättning till pensioner uppgick till 681 MSEK, en ökning med 88 MSEK sedan 2004. Förklaring till ökningen av pensioner framgår av nedanstående tabell.

<b>MSEK</b>	
IB pensionsskuld	593
Förtida pensioner under 2005	288
Övrigt pensionsintjänande	342
<b>Summa pensionsskuld före trygghande i Postens pensionsstiftelse</b>	<b>1 223</b>
Medel överförda till Postens Pensionsstiftelse för Posten AB (publ)	–542
<b>UB Pensionsskuld</b>	<b>681</b>

**Postens Pensionsstiftelse**

Postenkoncernen tryggar moderbolagets pensionsåtaganden i Postens Pensionsstiftelse. Från och med 2005 överförs medel till pensionsstiftelsen kvartalsvis vilket tidigare gjordes i samband med årsskiftet. Överföringarna från moderbolaget uppgick till 542 (582) MSEK och gottgörelse har erhållits med 627 (582) MSEK. Efter avdrag för gottgörelse uppgår marknadsvärdet av nettotillgångarna i Postens Pensionsstiftelse till 13 051 (12 009) MSEK.

**Postens Pensionsstiftelses tillgångar**

MSEK				
Tillgångsslag	2005	%	2004	%
Fastigheter	161	1	324	3
Realränteobligationer	4 768	37	4 515	37
Övriga räntebärande tillgångar	3 291	25	3 582	30
Aktier och alternativa tillgångar	4 831	37	3 588	30
	<b>13 051</b>	<b>100</b>	<b>12 009</b>	<b>100</b>

Nettoavkastningen efter kostnader och skatt 2005, uppgick till 8,6 (7,0) procent. Stiftelsen har under året haft positiv avkastning från samtliga tillgångsslag. Marknadsvärdet överstiger utestående förpliktelser som stiftelsen tryggar med 2 169 (1 331) MSEK. Konsolideringsgraden uppgick till 120 (112) procent.



Not 5 Övriga avsättningar

Övriga avsättningar uppgick till 3 405 (3 667) MSEK varav kortfristiga 459 (453) MSEK och långfristiga 2 946 (3 214) MSEK.

Förändringar av Övriga avsättningar i sammandrag, MSEK	2005-01-01 IB	Avsättningar och återföringar	Upplös- ningar	2005-12-31 UB
<b>Fördelade avsättningar</b>				
Avsättning för förlustkontrakt avseende Kassaservice <sup>1)</sup>	604			604
Avsättning för avvecklingar avseende Kassaservice, inkl gamla postkontorsnätet	866		-161	705
Avsättning för avveckling inom terminalnätet avseende Meddelanden och logistik	70	-22	-36	12
Avsättning för avveckling inom central administration 2003	17		-17	0
Avsättning för avveckling inom central administration 2004	79		-63	16
Avsättning för omorganisation inom division Produktion & logistik	72		-52	20
Avsättning för arbetsskadeåtaganden	114		-14	100
Avsättning för framtida antastbara pensioner	1 417	74	-13	1 478
Avsättning för sjukpensionskostnad, effekt vid övergång till redovisning enligt IAS 19 Ersättningar till anställda	131	33		164
Övriga avsättningar	161	48	-39	170
<b>Summa fördelade avsättningar</b>	<b>3 531</b>	<b>133<sup>3)</sup></b>	<b>-395<sup>2)</sup></b>	<b>3 269</b>
<b>Ofördelade avsättningar</b>				
Övriga avsättningar	136	60	-60	136
<b>Summa ofördelade avsättningar</b>	<b>136</b>	<b>60<sup>4) 5)</sup></b>	<b>-60<sup>5)</sup></b>	<b>136</b>
<b>Summa Övriga avsättningar</b>	<b>3 667</b>	<b>193</b>	<b>-455</b>	<b>3 405</b>

<sup>1)</sup> Åtagandet avseende kassaservice är att likställa med ett förlustkontrakt

Fördelade avsättningar

<sup>2)</sup> Resultatpåverkan fördelat på rörelsens kostnader och finansiella poster varav Meddelanden och logistik 234 MSEK och Kassaservice, inkl gamla postkontorsnätet, 161 MSEK

<sup>3)</sup> Resultatpåverkan på rörelseresultatet, Meddelande och logistik -133 MSEK varav mot övriga kostnader, avsättningar -5 MSEK, se vidare not 3 varav mot övriga kostnader, övrigt -18 MSEK, se vidare not 3 varav mot personalkostnader -110 MSEK

395
-133
-133
395

Ofördelade avsättningar

<sup>4)</sup> Resultatpåverkan på rörelseresultat, övriga kostnader varav mot övriga kostnader, avsättningar -60 MSEK, se vidare not 3

<sup>5)</sup> Resultatpåverkan fördelat på rörelsens kostnader exkl avsättningar, samt finansiella poster

60
-60
-193
455

Not 6 Ställda säkerheter och eventalförpliktelser

MSEK	2005	2004	MSEK	2005	2004
<b>Ställda säkerheter</b>			<b>Eventalförpliktelser</b>		
- Kapitalförsäkringar till anställda och f d anställda	92	85	- Garantiåtaganden, FPG	73	71
- Pantsatta tillgångar	27	0	- Kassaservice <sup>1)</sup>	850	
<b>Summa ställda säkerheter</b>	<b>119</b>	<b>85</b>	- Restvärdesgaranti fastighetslease <sup>2)</sup>	171	171
			- Borgensförbindelser övriga	18	
			<b>Summa eventalförpliktelser</b>	<b>1 112</b>	<b>242</b>

<sup>1)</sup> De beslut som kommer att följa av slutförda statliga utredningar, framförallt den proposition rörande kassaservice som tidigare aviserats till juni 2005, kan komma att få stora effekter för Posten. På grund av osäkerheten i tidpunkt för beslut avseende Postens engagemang i kassaservice redovisas en eventalförpliktelse för eventuella framtida förluster på grund av det lagstadgade kravet att tillhandahålla rikstäckande kassaservice. Detta är att jämföra med förlustkontrakt. Utöver detta, se även Not 5 Övriga avsättningar.

<sup>2)</sup> Avser Malmö brevterminal. Eventalförpliktelsen innebär att Posten vid avtalets utgång ska stå för 90 procent på den del av fastighetens försäljningsvärde som understiger 190 MSEK. Fastighetens marknadsvärde uppgick i början av 2000 till ett väsentligt högre belopp än 190 MSEK, därefter har marknadsutvecklingen i regionen varit positiv. Detta innebär att bedömningen är att eventalförpliktelsen i dagsläget inte kommer att falla ut.

## Upplysningar om effekter vid övergången till redovisningsprinciper enligt Internationell redovisningsstandard i Sverige, IFRS

Från och med den 1 januari 2005 upprättar Posten sin koncernredovisning i enlighet med IFRS. Till och med 2004 har företaget tillämpat Redovisningsrådets rekommendationer och uttalanden. Införande av IFRS sker i enlighet med IFRS 1 Första gången International Financial Standard tillämpas. Posten inför IFRS från 1 januari 2005 och har därför i enlighet med IFRS 1 omarbetat den finansiella informationen för 2004 i jämförelsesyfte.

Huvudregeln vid införande av IFRS enligt IFRS 1 innebär att alla tillämpliga IFRS- och IAS-standarder, som trätt i kraft såsom de har godkänts av EG-kommissionen för tillämpning inom EU per den 31 december 2005, ska tillämpas med retroaktiv verkan. Vid tillämpning av IFRS 1 har Posten valt att tillämpa följande valmöjligheter som IFRS 1 erbjuder:

- Företagsförvärv. Ingen tillämpning av IFRS 3 före övergången till IFRS 2004-01-01. Avskrivningar på goodwill på förvärv före övergången till IFRS har upphört.
- Materiella och immateriella anläggningstillgångar. Posten tillämpar redovisning till anskaffningsvärde med avdrag för av- och nedskrivningar.
- Ackumulerade omräkningsdifferenser. Posten har nollställt omräkningsdifferenserna per 2004-01-01.
- Finansiella instrument. Posten tillämpar undantaget att inte räkna om jämförelsetalen för 2004.

IFRS 4 Försäkringsavtal och IFRS 5 Anläggningstillgångar som innehåller försäljning och avvecklade verksamheter ska tillämpas från och med den 1 januari 2005 och är undantagna från kravet på omräkning av jämförelsevärden.

I moderbolaget tillämpas från och med 1 januari 2005 Redovisningsrådets Rekommendation RR 32 Redovisning för juridiska personer. De nya redovisningsprinciperna har inneburit effekter i resultaträkning och beräkning av likvida medel. I resultaträkningen för 2005 har övriga kostnader och finansnetto minskat på grund av omvärdering av finansiella instrument (IAS 39). I beräkningen av likvida medel enligt RR 32 ingår endast placeringar som vid anskaffningstidpunkten hade en återstående löptid som inte översteg tre kalendermånader. Detta påverkar redovisningen i kassaflödesanalysen (IAS 7) för såväl 2005 som för omräknade jämförelsevärden.

Resultateffekt, RR 32, Moderbolaget, MSEK		2005
(Resultatposter som påverkas av RR 32 låg ej i moderbolaget före 2005)		
Resultat efter finansiella poster enligt tidigare redovisningsprinciper		730
Effekt RR 32, IAS 39		11
Resultat efter finansiella poster enligt RR 32		741
Likvida medel, Moderbolaget, MSEK		2005 2004
Likvida medel enligt tidigare redovisningsprinciper	4 844	3 386
Effekt RR 32, IAS 7	-468	-29
Likvida medel enligt RR 32		4 376 3 357

Omräknade helårsvärden 2004, Postenkonserten

Omräknade balansräkningar per 2004-01-01 och 2004-12-31 samt eget kapital-avstämningar

MSEK	Not	Tidigare redo- visningsprinciper 2004-01-01	Effekt av övergång till IFRS	IFRS 2004-01-01	Tidigare redo- visningsprinciper 2004-12-31	Effekt av övergång till IFRS	IFRS 2004-12-31
TILLGÅNGAR							
ANLÄGGNINGSTILLGÅNGAR							
Immateriella anläggningstillgångar	A	1 676	0	1 676	1 289	57	1 346
Materiella anläggningstillgångar	B, C	3 274	620	3 894	3 056	477	3 533
Andelar i intresseföretag		4		4	1		1
Finansiella placeringar		75		75	69		69
Långfristiga fordringar		680		680	1 342		1 342
Uppskjutna skattefordringar		528		528	608		608
SUMMA ANLÄGGNINGSTILLGÅNGAR		6 237	620	6 857	6 365	534	6 899
OMSÄTTNINGSTILLGÅNGAR							
Varulager		112		112	96		96
Skattefordringar		18		18	43		43
Kundfordringar		2 500		2 500	2 543		2 543
Förutbetalda kostnader och upplupna intäkter		753		753	712		712
Övriga fordringar		821		821	323		323
Kortfristiga placeringar	G		282	282		94	94
Likvida medel	G	2 900	-282	2 618	4 207	-94	4 113
SUMMA OMSÄTTNINGSTILLGÅNGAR		7 104	0	7 104	7 924	0	7 924
SUMMA TILLGÅNGAR		13 341	620	13 961	14 289	534	14 823

MSEK	Not	Tidigare redovisningsprinciper 2004-01-01	Effekt av övergång till IFRS	IFRS 2004-01-01	Tidigare redovisningsprinciper 2004-12-31	Effekt av övergång till IFRS	IFRS 2004-12-31
EGET KAPITAL OCH SKULDER							
EGET KAPITAL							
Aktiekapital		600		600	600		600
Tillskjutet kapital		42		42	42		42
Reserver					-18		-18
Balanserat resultat	A, B, C	2 085	-307	1 778	3 306	-235	3 071
Summa eget kapital hänförligt till moderbolagets aktieägare		2 727	-307	2 420	3 930	-235	3 695
Minoritetsintresse	D		20	20		7	7
SUMMA EGET KAPITAL		2 727	-287	2 440	3 930	-228	3 702
MINORITETSKAPITAL	D	20	-20		7	-7	
AVSÄTTNINGAR							
Avsättningar till pensioner	F	366	-366	0	593	-593	0
Avsättningar för uppskjuten skatt	F	172	-172	0	9	-9	0
Övriga avsättningar	F	3 620	-3 620	0	3 667	-3 667	0
SUMMA AVSÄTTNINGAR		4 158	-4 158	0	4 269	-4 269	0
SKULDER							
Långfristiga räntebärande skulder	B	898	836	1 734	723	683	1 406
Övriga långfristiga skulder		103		103	106		106
Avsättningar till pensioner	F		366	366		593	593
Övriga avsättningar	F		3 037	3 037		3 214	3 214
Uppskjutna skatteskulder	F		172	172		9	9
SUMMA LÅNGFRISTIGA SKULDER		1 001	4 411	5 412	829	4 499	5 328
Kortfristiga räntebärande skulder	B	582	71	653	413	66	479
Leverantörsskulder		973		973	857		857
Skatteskulder		45		45	95		95
Övriga skulder		1 561		1 561	1 574		1 574
Upplupna kostnader och förutbetalda intäkter	B	2 274	20	2 294	2 315	20	2 335
Övriga avsättningar	F		583	583		453	453
SUMMA KORTFRISTIGA SKULDER		5 435	674	6 109	5 254	539	5 793
SUMMA SKULDER		10 594	927	11 521	10 352	769	11 121
SUMMA EGET KAPITAL OCH SKULDER		13 341	620	13 961	14 289	534	14 823
Ställda säkerheter och eventalförpliktelser							
Ställda säkerheter		82		82	85		85
Eventalförpliktelser		459		459	171		171

Avstämning Eget kapital	Not	2004-01-01	2004-12-31	2005-01-01
Eget kapital enligt tidigare tillämpade principer				
		2 727	3 930	3 930
Effekt vid byte av redovisningsprincip, IAS 39				-6
Goodwill som ej skrivs av efter övergångsdatum	A	0	57	57
Leasing	B	-301	-285	-285
Komponentavskrivning	C	-6	-7	-7
Minoritetsintresse	D	20	7	7
		-287	-228	-234
Skatteeffekter av ovanstående	E	0	0	0
Total justering av eget kapital		-287	-228	-234
Eget kapital enligt IFRS		2 440	3 702	3 696

Omräknad Resultaträkning helår 2004

MSEK	Not	Tidigare redo- visningsprinciper Helår 2004	Effekt av övergång till IFRS	IFRS Helår 2004
<b>RÖRELSENS INTÄKTER</b>				
Nettoomsättning		25 120	0	25 120
Övriga rörelseintäkter	B	420	20	440
<b>Summa rörelsens intäkter</b>		<b>25 540</b>	<b>20</b>	<b>25 560</b>
<b>RÖRELSENS KOSTNADER</b>				
Personalkostnader		-12 227	0	-12 227
Transportkostnader		-4 327		-4 327
Övriga kostnader	B	-6 696	113	-6 583
Avskrivningar och nedskrivningar av materiella och immateriella anläggningstillgångar	A, B, C	-1 299	-9	-1 308
<b>Summa rörelsens kostnader</b>		<b>-24 549</b>	<b>104</b>	<b>-24 445</b>
<b>Rörelseresultat</b>		<b>991</b>	<b>124</b>	<b>1 115</b>
Finansiella intäkter		78		78
Finansiella kostnader		-62	-52	-114
<b>Finansnetto</b>		<b>16</b>	<b>-52</b>	<b>-36</b>
<b>Resultat efter finansnetto</b>		<b>1 007</b>	<b>72</b>	<b>1 079</b>
Skatt		218	0	218
<b>Resultat efter skatt</b>		<b>1 225</b>	<b>72</b>	<b>1 297</b>
Minoritetens andel i årets resultat	D	-4	4	0
<b>Årets resultat</b>		<b>1 221</b>	<b>76</b>	<b>1 297</b>
<i>Hänförligt till:</i>				
Posten AB:s aktieägare				1 293
Minoritetsintresse	D			4

Övriga rörelsekostnader

Avstämmning resultat, MSEK, helår 2004	Not	Rörelse- resultat	Resultat före skatt	Årets resultat
<b>Resultat enligt tidigare tillämpade principer</b>		<b>991</b>	<b>1 007</b>	<b>1 221</b>
Goodwillavskrivningar	A	57	57	57
Leasing	B	67	15	15
Komponentavskrivning	C	0	0	0
Minoritetens andel i årets resultat	D			4
<b>Total justering av resultat</b>		<b>124</b>	<b>72</b>	<b>76</b>
<b>Resultat enligt IFRS</b>		<b>1 115</b>	<b>1 079</b>	<b>1 297</b>

Omräknad Kassaflödesanalys helår 2004

MSEK	Tidigare redo- visningsprinciper Helår 2004	Effekt av övergång till IFRS	IFRS Helår 2004
<b>DEN LÖPANDE VERKSAMHETEN</b>			
Resultat efter finansiella poster	1 007	72	1 079
Justeringar för poster som inte ingår i kassaflödet:			
Återläggning avskrivningar enligt plan	1 062	9	1 071
Återläggning nedskrivningar av anläggningstillgångar m m	237		237
Realisationsvinst/förlust på sålda anläggningstillgångar	-142	-20	-162
Avsättningar för pensioner	-523		-523
Övriga avsättningar	158		158
Betalda skatter	0		0
<b>Kassaflöde från den löpande verksamheten före förändringar av rörelsekapitalet</b>	<b>1 799</b>	<b>61</b>	<b>1 860</b>
Kassaflöde från förändringar i rörelsekapital			
Ökning(-)/minskning(+) kundfordringar	-94		-94
Ökning(+)/minskning(-) leverantörsskulder	-86		-86
Övriga förändringar i rörelsekapital	73		73
<b>Förändring i rörelsekapital</b>	<b>-107</b>		<b>-107</b>
<b>Kassaflöde från den löpande verksamheten</b>	<b>1 692</b>	<b>61</b>	<b>1 753</b>
<b>INVESTERINGSVERKSAMHETEN</b>			
Investeringar i immateriella anläggningstillgångar	-60		-60
Investeringar i materiella anläggningstillgångar	-693		-693
Köp/försäljning av koncernföretag	303		303
Försäljning av finansiella anläggningstillgångar	0		0
Försäljning av övriga anläggningstillgångar mm	32		32
Ökning (-)/minskning (+) av kortfristiga finansiella fordringar		188	188
<b>Kassaflöde från investeringsverksamheten</b>	<b>-418</b>	<b>188</b>	<b>-230</b>
<b>FINANSIERINGSVERKSAMHETEN</b>			
Upptagna lån	221		221
Amorterade lån	-45		-45
Amortering av leasingskuld	-13	-61	-74
Utbetald utdelning	-2		-2
Ökning(+)/minskning(-) av övriga finansiella skulder	-128		-128
<b>Kassaflöde från finansieringsverksamheten</b>	<b>33</b>	<b>-61</b>	<b>-28</b>
<b>Årets kassaflöde</b>	<b>1 307</b>	<b>188</b>	<b>1 495</b>
<b>Likvida medel vid årets början</b>	<b>2 900</b>	<b>-282</b>	<b>2 618</b>
<b>Likvida medel vid årets slut</b>	<b>4 207</b>	<b>-94</b>	<b>4 113</b>



Omräknade kvartalsdata 2004, Postenkonsern

Balansräkning 2004-03-31

		31 mars 2004		
MSEK	Not	Tidigare redo- visningsprinciper	Effekt av övergång till IFRS	IFRS
TILLGÅNGAR				
ANLÄGGNINGSTILLGÅNGAR				
Immateriella anläggningstillgångar	A	1 661	16	1 677
Materiella anläggningstillgångar	B,C	3 207	600	3 807
Andelar i intresseföretag		5		5
Finansiella placeringar		70		70
Långfristiga fordringar		677		677
Uppskjutna skattefordringar		528		528
Summa anläggningstillgångar		6 148	616	6 764
OMSÄTTNINGSTILLGÅNGAR				
Varulager		108		108
Skattefordringar		71		71
Kundfordringar		2 674		2 674
Förutbetalda kostnader och upplupna intäkter		753		753
Övriga fordringar		485		485
Kortfristiga placeringar		1 784		1 784
Likvida medel		1 462		1 462
Summa omsättningstillgångar		7 337		7 337
SUMMA TILLGÅNGAR		13 485	616	14 101

		31 mars 2004		
MSEK	Not	Tidigare redo- visningsprinciper	Effekt av övergång till IFRS	IFRS
EGET KAPITAL OCH SKULDER				
EGET KAPITAL				
Aktiekapital		600		600
Tillskjutet kapital		42		42
Reserver		2		2
Balanserat resultat	A,B,C	2 426	−288	2 138
Summa eget kapital hänförligt till moderbolagets aktieägare		3 070	−288	2 782
Minoritetsintresse	D		20	20
Summa eget kapital		3 070	−268	2 802
MINORITETSKAPITAL	D	20	−20	
AVSÄTTNINGAR				
Avsättningar till pensioner	F	537	−537	0
Avsättningar för uppskjuten skatt	F	9	−9	0
Övriga avsättningar	F	3 465	−3 465	0
Summa avsättningar		4 011	−4011	0
SKULDER				
Långfristiga räntebärande skulder	B	902	673	1 575
Övriga långfristiga skulder		104	140	244
Avsättningar till pensioner	F		537	537
Övriga avsättningar	F		2 665	2 665
Uppskjutna skatteskulder	F		9	9
Summa långfristiga skulder		1 006	4 024	5 030
Kortfristiga räntebärande skulder	B	175	71	246
Leverantörsskulder		903		903
Skatteskulder		35		35
Övriga skulder		1 614	20	1 634
Upplupna kostnader och förutbetalda intäkter	B	2 651		2 651
Övriga avsättningar	F		800	800
Summa kortfristiga skulder		5 378	891	6 269
Summa skulder		10 395	904	11 299
SUMMA EGET KAPITAL OCH SKULDER		13 485	616	14 101

Avstämning Eget kapital, MSEK	Not	2004-01-01	2004-03-31
<b>Eget kapital enligt tidigare tillämpade principer</b>		<b>2 727</b>	<b>3 070</b>
Goodwill som ej skrivs av efter övergångsdatum	A	0	16
Leasing	B	-301	-296
Komponentavskrivning	C	-6	-8
Minoritetsintresse	D	20	20
		<b>-287</b>	<b>-268</b>
Skatteeffekter av ovanstående	E	0	0
<b>Total justering av eget kapital</b>		<b>-287</b>	<b>-268</b>
<b>Eget kapital enligt IFRS</b>		<b>2 440</b>	<b>2 802</b>

Balansräkning 2004-06-30

		30 juni 2004		
MSEK	Not	Tidigare redo- visningsprinciper	Effekt av övergång till IFRS	IFRS
TILLGÅNGAR				
ANLÄGGNINGSTILLGÅNGAR				
Immateriella anläggningstillgångar	A	1 597	30	1 627
Materiella anläggningstillgångar	B,C	3 188	584	3 772
Andelar i intresseföretag		5		5
Finansiella placeringar		67		67
Långfristiga fordringar		699		699
Uppskjutna skattefordringar		528		528
Summa anläggningstillgångar		6 084	614	6 698
OMSÄTTNINGSTILLGÅNGAR				
Varulager		106		106
Skattefordringar		114		114
Kundfordringar		2 851		2 851
Förutbetalda kostnader och upplupna intäkter		765		765
Övriga fordringar		599		599
Kortfristiga placeringar		2 453		2 453
Likvida medel		1 064		1 064
Summa omsättningstillgångar		7 952		7 952
SUMMA TILLGÅNGAR		14 036	614	14 650

		30 juni 2004		
MSEK	Not	Tidigare redo- visningsprinciper	Effekt av övergång till IFRS	IFRS
EGET KAPITAL OCH SKULDER				
<b>EGET KAPITAL</b>				
Aktiekapital		600		600
Tillskjutet kapital		42		42
Reserver		-3		-3
Balanserat resultat	A,B,C	2 525	-267	2 258
<b>Summa eget kapital hänförligt till moderbolagets aktieägare</b>		<b>3 164</b>	<b>-267</b>	<b>2 897</b>
<b>Minoritetsintresse</b>	D		<b>23</b>	<b>23</b>
<b>Summa eget kapital</b>		<b>3 164</b>	<b>-244</b>	<b>2 920</b>
<b>MINORITETSKAPITAL</b>	D	<b>23</b>	<b>-23</b>	
<b>AVSÄTTNINGAR</b>				
Avsättningar till pensioner	F	715	-715	0
Avsättningar för uppskjuten skatt	F	9	-9	0
Övriga avsättningar	F	3 433	-3 433	0
<b>Summa avsättningar</b>		<b>4 157</b>	<b>-4157</b>	<b>0</b>
<b>SKULDER</b>				
Långfristiga räntebärande skulder	B	898	655	1 553
Övriga långfristiga skulder		98	135	233
Avsättningar till pensioner	F		715	715
Övriga avsättningar	F		2 866	2 866
Uppskjutna skatteskulder	F		9	9
<b>Summa långfristiga skulder</b>		<b>996</b>	<b>4 380</b>	<b>5 376</b>
Kortfristiga räntebärande skulder	B	316	72	388
Leverantörsskulder		1 013		1 013
Skatteskulder		13		13
Övriga skulder		1 602	19	1 621
Upplupna kostnader och förutbetalda intäkter	B	2 752		2 752
Övriga avsättningar	F		567	567
<b>Summa kortfristiga skulder</b>		<b>5 696</b>	<b>658</b>	<b>6 354</b>
<b>Summa skulder</b>		<b>10 849</b>	<b>881</b>	<b>11 730</b>
<b>SUMMA EGET KAPITAL OCH SKULDER</b>		<b>14 036</b>	<b>614</b>	<b>14 650</b>

Avstämning Eget kapital, MSEK	Not	2004-01-01	2004-06-30
<b>Eget kapital enligt tidigare tillämpade principer</b>		<b>2 727</b>	<b>3 164</b>
Goodwill som ej skrivs av efter övergångsdatum	A	0	30
Leasing	B	-301	-290
Komponentavskrivning	C	-6	-7
Minoritetsintresse	D	20	23
		<b>-287</b>	<b>-244</b>
Skatteeffekter av ovanstående	E	0	0
<b>Total justering av eget kapital</b>		<b>-287</b>	<b>-244</b>
<b>Eget kapital enligt IFRS</b>		<b>2 440</b>	<b>2 920</b>

Balansräkning 2004-09-30

		30 september 2004		
MSEK	Not	Tidigare redo- visningsprinciper	Effekt av övergång till IFRS	IFRS
TILLGÅNGAR				
ANLÄGGNINGSTILLGÅNGAR				
Immateriella anläggningstillgångar	A	1 542	45	1 587
Materiella anläggningstillgångar	B,C	3 086	568	3 654
Andelar i intresseföretag		1		1
Finansiella placeringar		61		61
Långfristiga fordringar		699		699
Uppskjutna skattefordringar		525		525
Summa anläggningstillgångar		5 914	613	6 527
OMSÄTTNINGSTILLGÅNGAR				
Varulager		101		101
Skattefordringar		20		20
Kundfordringar		2 592		2 592
Förutbetalda kostnader och upplupna intäkter		684		684
Övriga fordringar		709		709
Kortfristiga placeringar		1 854		1 854
Likvida medel		1 435		1 435
Summa omsättningstillgångar		7 395		7 395
SUMMA TILLGÅNGAR		13 309	613	13 922

		30 september 2004		
MSEK	Not	Tidigare redo- visningsprinciper	Effekt av övergång till IFRS	IFRS
EGET KAPITAL OCH SKULDER				
<b>EGET KAPITAL</b>				
Aktiekapital		600		600
Tillskjutet kapital		42		42
Reserver		-33		-33
Balanserat resultat	A,B,C	2 922	-246	2 676
<b>Summa eget kapital hänförligt till moderbolagets aktieägare</b>		<b>3 531</b>	<b>-246</b>	<b>3 285</b>
<b>Minoritetsintresse</b>	D		<b>6</b>	<b>6</b>
<b>Summa eget kapital</b>		<b>3 531</b>	<b>-240</b>	<b>3 291</b>
<b>MINORITETSKAPITAL</b>	D	<b>6</b>	<b>-6</b>	
<b>AVSÄTTNINGAR</b>				
Avsättningar till pensioner	F	906	-906	0
Avsättningar för uppskjuten skatt	F	9	-9	0
Övriga avsättningar	F	3 291	-3 291	0
<b>Summa avsättningar</b>		<b>4 206</b>	<b>-4206</b>	<b>0</b>
<b>SKULDER</b>				
Långfristiga räntebärande skulder	B	892	636	1 528
Övriga långfristiga skulder		92	130	222
Avsättningar till pensioner	F		906	906
Övriga avsättningar	F		2 797	2 797
Uppskjutna skatteskulder	F		9	9
<b>Summa långfristiga skulder</b>		<b>984</b>	<b>4478</b>	<b>5462</b>
Kortfristiga räntebärande skulder	B	116	74	190
Leverantörsskulder		851		851
Skatteskulder		26		26
Övriga skulder		1 597	19	1 616
Upplupna kostnader och förutbetalda intäkter	B	1 992		1 992
Övriga avsättningar	F		494	494
<b>Summa kortfristiga skulder</b>		<b>4 582</b>	<b>587</b>	<b>5 169</b>
<b>Summa skulder</b>		<b>9 772</b>	<b>859</b>	<b>10 631</b>
<b>SUMMA EGET KAPITAL OCH SKULDER</b>		<b>13 309</b>	<b>613</b>	<b>13 922</b>

Avstämning Eget kapital, MSEK	Not	2004-01-01	2004-09-30
<b>Eget kapital enligt tidigare tillämpade principer</b>		<b>2 727</b>	<b>3 531</b>
Goodwill som ej skrivs av efter övergångsdatum	A	0	45
Leasing	B	-301	-285
Komponentavskrivning	C	-6	-6
Minoritetsintresse	D	20	6
		<b>-287</b>	<b>-240</b>
Skatteeffekter av ovanstående	E	0	0
<b>Total justering av eget kapital</b>		<b>-287</b>	<b>-240</b>
<b>Eget kapital enligt IFRS</b>		<b>2 440</b>	<b>3 291</b>



Resultaträkning jan–mar 2004

MSEK	Not	Jan–mar 2004		
		Tidigare redo- visningsprinciper	Effekt av övergång till IFRS	IFRS
Nettoomsättning		6 253	0	6 253
Övriga rörelseintäkter	B	15	5	20
<b>Summa rörelsens intäkter</b>		<b>6 268</b>	<b>5</b>	<b>6 273</b>
Personalkostnader		–3 216	0	–3 216
Övriga rörelsekostnader <sup>1)</sup>				
– Externa kostnader	B	–2 603	32	–2 571
Avskrivningar och nedskrivningar av materiella och immateriella anläggningstillgångar	A, B, C	–267	–2	–269
<b>Summa rörelsens kostnader</b>		<b>–6 086</b>	<b>30</b>	<b>–6 056</b>
<b>Rörelseresultat</b>		<b>182</b>	<b>35</b>	<b>217</b>
Finansiella intäkter		16		16
Finansiella kostnader		–20	–15	–35
<b>Finansnetto</b>		<b>–4</b>	<b>–15</b>	<b>–19</b>
<b>Resultat efter finansnetto</b>		<b>178</b>	<b>20</b>	<b>198</b>
Skatt		162	0	162
<b>Resultat efter skatt</b>		<b>340</b>	<b>20</b>	<b>360</b>
Minoritetens andel i årets resultat	D	–1	1	0
<b>Periodens resultat</b>		<b>339</b>	<b>21</b>	<b>360</b>
<i>Hänförligt till:</i>				
Posten AB:s aktieägare				359
Minoritetsintresse	D			1

<sup>1)</sup> Övriga rörelsekostnader inkluderar transportkostnader.

Avstämning resultat, MSEK, jan–mar 2004	Not	Rörelse- resultat	Resultat före skatt	Årets resultat
<b>Resultat enligt tidigare tillämpade principer</b>		<b>182</b>	<b>178</b>	<b>339</b>
Goodwillavskrivningar	A	16	16	16
Leasing	B	19	4	4
Komponentavskrivning	C	0	0	0
Minoritetens andel i årets resultat	D			1
<b>Total justering av resultat</b>		<b>35</b>	<b>20</b>	<b>21</b>
<b>Resultat enligt IFRS</b>		<b>217</b>	<b>198</b>	<b>360</b>

Resultaträkning jan–jun 2004

MSEK	Not	Jan–jun 2004		
		Tidigare redo- visningsprinciper	Effekt av övergång till IFRS	IFRS
Nettoomsättning		12 516	0	12 516
Övriga rörelseintäkter	B	122	10	132
<b>Summa rörelsens intäkter</b>		<b>12 638</b>	<b>10</b>	<b>12 648</b>
Personalkostnader		–6 345	0	–6 345
Övriga rörelsekostnader <sup>1)</sup>				
– Externa kostnader	B	–5 311	64	–5 247
– Avsättningar		–136	0	–136
Avskrivningar och nedskrivningar av materiella och immateriella anläggningstillgångar	A,B,C	–567	–5	–572
<b>Summa rörelsens kostnader</b>		<b>–12 359</b>	<b>59</b>	<b>–12 300</b>
<b>Rörelseresultat</b>		<b>279</b>	<b>69</b>	<b>348</b>
Finansiella intäkter		41		41
Finansiella kostnader		–42	–28	–70
<b>Finansnetto</b>		<b>–1</b>	<b>–28</b>	<b>–29</b>
<b>Resultat efter finansnetto</b>		<b>278</b>	<b>41</b>	<b>319</b>
Skatt		164	0	164
<b>Resultat efter skatt</b>		<b>442</b>	<b>41</b>	<b>483</b>
Minoritetens andel i årets resultat	D	–3	3	0
<b>Periodens resultat</b>		<b>439</b>	<b>44</b>	<b>483</b>
<i>Hänförligt till:</i>				
Posten AB:s aktieägare				480
Minoritetsintresse	D			3

<sup>1)</sup> Övriga rörelsekostnader inkluderar transportkostnader.

Avstämning resultat, MSEK, jan–jun 2004	Not	Rörelse- resultat	Resultat före skatt	Årets resultat
<b>Resultat enligt tidigare tillämpade principer</b>		<b>279</b>	<b>278</b>	<b>439</b>
Goodwillavskrivningar	A	30	30	30
Leasing	B	39	11	11
Komponentavskrivning	C	0	0	0
Minoritetens andel i årets resultat	D			3
<b>Total justering av resultat</b>		<b>69</b>	<b>41</b>	<b>44</b>
<b>Resultat enligt IFRS</b>		<b>348</b>	<b>319</b>	<b>483</b>

Resultaträkning jan–sep 2004

MSEK	Not	Jan–sep 2004		
		Tidigare redo- visningsprinciper	Effekt av övergång till IFRS	IFRS
Nettoomsättning		18 215	0	18 215
Övriga rörelseintäkter	B	357	15	372
<b>Summa rörelsens intäkter</b>		<b>18 572</b>	<b>15</b>	<b>18 587</b>
Personalkostnader		–9 138	0	–9 138
Övriga rörelsekostnader <sup>1)</sup>				
– Externa kostnader	B	–7 791	96	–7 695
– Avsättningar		–135	0	–135
Avskrivningar och nedskrivningar av materiella och immateriella anläggningstillgångar	A,B,C	–827	–8	–835
<b>Summa rörelsens kostnader</b>		<b>–17 891</b>	<b>88</b>	<b>–17 803</b>
<b>Rörelseresultat</b>		<b>681</b>	<b>103</b>	<b>784</b>
Finansiella intäkter		53		53
Finansiella kostnader		–55	–45	–100
<b>Finansnetto</b>		<b>–2</b>	<b>–45</b>	<b>–47</b>
<b>Resultat efter finansnetto</b>		<b>679</b>	<b>58</b>	<b>737</b>
Skatt		147	0	147
<b>Resultat efter skatt</b>		<b>826</b>	<b>58</b>	<b>884</b>
Minoritetens andel i årets resultat	D	–7	7	0
<b>Periodens resultat</b>		<b>819</b>	<b>65</b>	<b>884</b>
<i>Hänförligt till:</i>				
Posten AB:s aktieägare				877
Minoritetsintresse	D			7

<sup>1)</sup> Övriga rörelsekostnader inkluderar transportkostnader.

Avstämning resultat, MSEK, jan–sep 2004	Not	Rörelse- resultat	Resultat före skatt	Årets resultat
<b>Resultat enligt tidigare tillämpade principer</b>		<b>681</b>	<b>679</b>	<b>819</b>
Goodwillavskrivningar	A	45	45	45
Leasing	B	58	13	13
Komponentavskrivning	C	0	0	0
Minoritetens andel i årets resultat	D			7
<b>Total justering av resultat</b>		<b>103</b>	<b>58</b>	<b>65</b>
<b>Resultat enligt IFRS</b>		<b>784</b>	<b>737</b>	<b>884</b>

Kassaflödesanalys jan–mar 2004

MSEK	Not	Jan–mar 2004		IFRS
		Tidigare redo- visningsprinciper	Effekt av övergång till IFRS	
Kassaflöde från den löpande verksamheten före förändringar i rörelsekapital		405	15	420
Förändringar i rörelsekapital		–60		–60
<b>Kassaflöde från den löpande verksamheten</b>		<b>345</b>	<b>15</b>	<b>360</b>
Kassaflöde från investeringsverksamheten	G	–162	–566	–728
<b>Kassaflöde före finansieringsverksamheten</b>		<b>183</b>	<b>–551</b>	<b>–368</b>
Kassaflöde från finansieringsverksamheten		49	–15	34
<b>Periodens kassaflöde</b>	G	<b>232</b>	<b>–566</b>	<b>–334</b>
Likvida medel vid årets början		2 900	–282	2 618
Likvida medel vid periodens slut		3 132	–848	2 284

Kassaflödesanalys jan–jun 2004

MSEK	Not	Jan–jun 2004		IFRS
		Tidigare redo- visningsprinciper	Effekt av övergång till IFRS	
Kassaflöde från den löpande verksamheten före förändringar i rörelsekapital		928	30	958
Förändringar i rörelsekapital		–265		–265
<b>Kassaflöde från den löpande verksamheten</b>		<b>663</b>	<b>30</b>	<b>693</b>
Kassaflöde från investeringsverksamheten	G	–346	–719	–1 065
<b>Kassaflöde före finansieringsverksamheten</b>		<b>317</b>	<b>–689</b>	<b>–372</b>
Kassaflöde från finansieringsverksamheten		57	–30	27
<b>Periodens kassaflöde</b>	G	<b>374</b>	<b>–719</b>	<b>–345</b>
Likvida medel vid årets början		2 900	–282	2 618
Likvida medel vid periodens slut		3 274	–1 001	2 273

Kassaflödesanalys jan–sep 2004

MSEK	Not	Jan–sep 2004		IFRS
		Tidigare redo- visningsprinciper	Effekt av övergång till IFRS	
Kassaflöde från den löpande verksamheten före förändringar i rörelsekapital		1 613	45	1 658
Förändringar i rörelsekapital		–1 056		–1 056
<b>Kassaflöde från den löpande verksamheten</b>		<b>557</b>	<b>45</b>	<b>602</b>
Kassaflöde från investeringsverksamheten	G	–268	–462	–730
<b>Kassaflöde före finansieringsverksamheten</b>		<b>289</b>	<b>–417</b>	<b>–128</b>
Kassaflöde från finansieringsverksamheten		48	–45	3
<b>Periodens kassaflöde</b>	G	<b>337</b>	<b>–462</b>	<b>–125</b>
Likvida medel vid årets början		2 900	–282	2 618
Likvida medel vid periodens slut		3 237	–744	2 493

## Noter till omräknade värden 2004

### A) Goodwill

Enligt IFRS 3 Rörelseförvärv ska avskrivning inte ske avseende goodwill och övriga immateriella tillgångar med en obestämd nyttjandeperiod. Istället ska prövning av nedskrivningsbehov ske, dels vid övergången till IFRS den 1 januari 2004, dels årligen eller oftare om det finns indikationer på värdenedgång. Tillgångarna skrivs ned om det redovisade värdet överstiger återvinningsvärdet. Företaget har genomfört nedskrivningstester per den 1 januari 2004 samt den 31 december 2004. Enligt dessa tester finns det inget nedskrivningsbehov.

Enligt svenska redovisningsprinciper ska alla immateriella tillgångar, inklusive goodwill, skrivas av över bedömd nyttjandeperiod.

Förhållandet att avskrivningar inte ska ske avseende goodwill påverkar inte eget kapital vid övergångstidpunkten, eftersom goodwillavskrivningar före 1 januari 2004 inte ska återföras. Som en konsekvens av övergången till IFRS har de goodwillavskrivningar för 2004 som redovisats enligt svenska redovisningsprinciper, 57 MSEK återförts. Detta har inneburit en minskning av resultatposten Avskrivningar och Nedskrivningar av materiella och immateriella tillgångar. Posten Goodwill har ökats med motsvarande belopp. Rörelseresultat, resultat före skatt och årets resultat 2004, har därmed ackumulerat förbättrats med 16 MSEK i kvartal 1, 30 MSEK i kvartal 2 och 45 MSEK i kvartal 3 samt med 57 MSEK för helåret 2004.

### B) Leasing

I Postens redovisning 2004 har leasingavtalens klassificering, som operationella eller finansiella, avgjorts med utgångspunkt från RR 6:99. Det innebär att hänsyn tagits till avtalens utformning av bland annat optioner eller liknande som kan tyda på att äganderätten sannolikt kommer att övergå till Posten. Enligt de striktare kriterierna för klassificering enligt IAS 17 har fyra fastigheter klassificerats som finansiell leasing. Det beror på att nuvärdet av alla framtida minimileasavgifter över avtalstiden uppgår till en väsentlig andel av anskaffningsvärdet, så att Posten kan anses bära den ekonomiska risken för

fastigheterna, trots att fastigheterna ej ägs av Posten. Övergången till IFRS medför att tillgångar och skulder ökar med 484 MSEK och eget kapital minskar med 285 MSEK. Resultatpåverkan avseende IFRS 2004, se tabell nedan.

Ackumulerade värden, MSEK	Kvartal 1	Kvartal 2	Kvartal 3	Helår
Rörelseresultat	19	39	58	67
Resultat före skatt	4	10	13	15
Årets resultat	4	10	13	15

Den positiva effekten på rörelseresultatet kommer ifrån att hyreskostnaderna under 2004 har reducerats och istället har denna kostnad delats upp på räntekostnader och amortering. Att resultat före skatt och årets resultat överrensstämmer beror på att Posten inte kunnat utnyttja den uppskjutna skattefordran som uppkommit vid övergången till IFRS, se vidare under E).

### C) Komponentavskrivning

IAS 16 kräver att materiella tillgångar med väsentliga delkomponenter som skiljer sig åt avseende nyttjandeperiod ska delas upp och åsättas individuella nyttjandeperioder, s k komponentavskrivning. Posten har identifierat byggnader som den tillgångsklass där komponentavskrivning kommer att medföra en effekt på bolagets redovisade värden. Justeringen avseende balansposten byggnader uppgår till –6,3 MSEK per 2004-01-01 och –6,6 MSEK per 2004-12-31. Justeringen har också medfört en ökning av resultatposten avskrivningar och nedskrivningar av immateriella och materiella anläggningstillgångar med 0,3 MSEK för helåret 2004. Resultatpåverkan per kvartal 2004 är 86 TSEK.

### D) Minoritetsintresse

Enligt IAS 1 Utformning av finansiella rapporter ska minoritetsintresse redovisas som en separat komponent i eget kapital i balansräkningen istället för mellan skulder och eget kapital. I resultaträkningen ska minoritetens andel av resultatet ej längre tas bort, utan ingå i det redo-

visade resultatet för perioden. Under resultaträkningen specificeras hur stor del av årets resultat som är hänförligt till ägarna av moderbolaget respektive minoritetsägarna i dotterbolag. Det totalt redovisade egna kapitalet ökar härigenom med 20 MSEK per den 1 januari 2004 och med 7 MSEK per den 31 december 2004. Årets resultat ökar med 4 MSEK för helåret 2004 samt med 1 MSEK i kvartal 1, 3 MSEK i kvartal 2 och 7 MSEK i kvartal 3, eftersom minoritetsintresset inte redovisas separat.

#### **E) Hur skatt har beaktats vid övergången till IFRS**

Avseende samtliga justeringar som övergången till IFRS föranlett har uppskjuten skattefordran respektive uppskjuten skatteskuld beaktats i ingångsbalansen. Netto utgör uppskjuten skatt avseende IFRS-justeringarna en uppskjuten skattefordran uppgående till 84 MSEK. Eftersom Posten redan före IFRS-justeringarna redovisat de skattefordringar som Posten bedöms kunna utnyttja under överskådlig tid, baserat på affärsplanerna för de närmsta sex åren, så har den skattefordran som netto uppkommit genom IFRS-justeringarna ej upptagits som fordran. Av samma skäl redovisas inga löpande effekter avseende uppskjuten skatt till följd av IFRS-justeringarna.

#### **F) Övriga upplysningar**

##### *Omklassificering av balansposter*

Enligt IAS 1 är Avsättningar ingen huvudrubrikad utan avsättningar ska klassificeras antingen som långfristiga eller kortfristiga skulder. Undantag görs emellertid för avsättningar som är hänförliga till pensionsförpliktelser. För dessa förpliktelser föreligger det inget uttalat krav att fördela avsättningen på kortfristigt och långfristigt. Posten har valt att redovisa avsättningar till Pensioner som en räntebärande långfristig skuld. IAS 1 anger också att uppskjuten skatt ska redovisas som långfristig skuld i sin helhet. För övriga avsättningar har fördelning gjorts. Detta har medfört att rubrikraden avsättningar försvinner och långfristiga skulder ökar med totalt 3 575 MSEK och kortfristiga skulder med 583 MSEK per 2004-01-01. Per 2004-12-31 är motsvarande

ökning av långfristiga skulder 3 816 MSEK och 453 MSEK för kortfristiga skulder. Samtliga avsättningar förutom avsättningar till pensioner anses vara icke räntebärande. För kvartal 1 har långfristiga skulder ökat med 3 211 MSEK och kortfristiga skulder med 800 MSEK. Motsvarande belopp för kvartal 2 är 3 590 MSEK respektive 567 MSEK och för kvartal 3, 3 712 MSEK respektive 494 MSEK.

##### *Ackumulerade omräkningsdifferenser*

Omräkningsdifferenser som redovisats avseende omräkning av utländska dotterföretags redovisningar till och med 2003-12-31 kommer inte att redovisas separat. Omräkningsdifferenser som uppkommer efter 2003-12-31 redovisas som en separat komponent i eget kapital.

#### **G) Omräknad kassaflödesanalys**

Enligt IAS 7 får endast likvida tillgångar som vid anskaffningstidpunkten hade en återstående löptid som ej överstiger 3 månader redovisas som likvida medel. Posten har tidigare som likvida medel klassificerat medel redovisade som kassa och bank samt kortfristiga placeringar. Den förändrade principen betyder att likvida medel i kassaflödesanalysen minskar med 282 MSEK per den 1 januari 2004 och med 94 MSEK per den 31 december 2004. Detta påverkar kassaflödet från investeringsverksamheten som därmed ökat med 188 MSEK för helår 2004 samt minskat med 566 MSEK i kvartal 1, 719 MSEK i kvartal 2 och 462 MSEK i kvartal 3.

Redovisad påverkan på likvida medel i årsredovisning 2004 har reviderats med anledning av att definitionen av återstående löptid ändrats från 90 dagar till tre kalendermånader.



# Definitioner

**Avkastning på eget kapital:** Årets resultat i relation till genomsnittligt eget kapital.

**Medelantal anställda:** Beräknas genom att det totala antalet betalda timmar divideras med normtiden för en heltidsarbetande.

**Nöjd Kund Index (NKI):** NKI mäter hur målet ”nöjda kunder” uppnås. Totalt genomförs cirka 2 000 mätningar, som avser både företag och privatkunder, löpande varje år och redovisas en gång per kvartal.

Fjärde kvartalets resultat räknas som årsresultat och ställs då mot de mål som satts upp. Varje enhet med kundansvar målsätts och följs upp med hjälp av NKI. Metoden beräknar vad som är viktigast att förbättra för att kunderna ska bli nöjdare. Resultatet från mätningarna ger också Posten kundernas betyg på hur bra man är på varje enskild fråga, såväl som en sammanfattande bedömning av de olika kvalitetsområdena.

**Produktivitetsförändring:** Resultatutveckling som beror enbart på volymrelaterade intäkts- och kostnadsförändringar, t ex fler paket eller färre anställda. Prisrelaterade intäkts- och kostnadsförändringar,

t ex höjt porto eller ökade löner, har således exkluderats ur resultatutvecklingen vid produktivitetsberäkningen.

**Sjukfråvaro:** Sjukfrånvaroprocent räknas fram genom att ställa sjukfrånvarotimmar i relation till avtalad arbetstid.

Med avtalad arbetstid menas kollektivavtal/anställningsavtal. Sjukfrånvaron avser endast egen sjukfrånvaro.

**Rörelsemarginal:** Rörelseresultat efter avskrivningar i procent av nettoomsättning.

**Soliditet:** Eget kapital plus minoritetens andel av eget kapital i relation till balansomslutningen vid årets utgång.

**ViP-Index:** Mäter hur målet ”engagerade medarbetare” uppnås. Mätningen sker löpande under året genom enkätundersökningar och minst en gång per år får medarbetarna besvara frågor bl.a. kring hur de upplever sin närmaste chef, sina utvecklingsmöjligheter samt ge ett helhetsomdöme kring sin totala arbetssituation.

Med Postens hjälp kan meddelanden och varor levereras snabbt, säkert och kostnadseffektivt. Vi möjliggör mervärden hos våra kunder genom att kombinera fysiska och elektroniska flöden där Postens tjänster också kan integreras i våra kunders verksamhet. Med över 3 000 serviceställen ger vi daglig service till 4,5 miljoner hushåll och 900 000 företag i Sverige. Varje dag hanterar vi över 20 miljoner försändelser. Med drygt 30 000 medarbetare och en omsättning på mer än 25 miljarder kronor är vi en av Sveriges större koncerner. Moderbolag i koncernen är Posten AB (publ) som ägs av svenska staten. Besök oss gärna på [www.posten.se](http://www.posten.se)

**Posten AB (publ)**

105 00 Stockholm

Besöksadress:

Terminalvägen 24, Solna

Telefon 08-781 10 00

Säte: Stockholm

Org.nr: 556128-6559

[www.posten.se](http://www.posten.se)**Postens Kundtjänst**

105 00 Stockholm

Privat: 020-23 22 21

Företag: 020-23 22 20

e-post: [kundtjanst.foretag@posten.se](mailto:kundtjanst.foretag@posten.se)[kundtjanst.privat@posten.se](mailto:kundtjanst.privat@posten.se)